

RIENTRIAMO IN TUTTA SICUREZZA, per noi e per chi ci sta accanto!

Dal 14 settembre la scuola riparte con una nuova sfida, ovvero quella della sicurezza per contrastare l'emergenza sanitaria causata dal Covid-19.

A casa, a scuola, negli spostamenti dovranno essere seguite scrupolosamente delle regole definite da appositi protocolli e linee guida. Si tratta di un patto implicito tra scuola, famiglia ed alunni in modo che ognuno faccia la propria parte per poter garantire lo svolgimento del tempo scuola in sicurezza.

Qui di seguito sono disponibili le informazioni che illustrano le modalità di rientro per gli alunni di scuola primaria per l'anno scolastico 2020/2021.

Questo spazio rimarrà costantemente aggiornato ed andrà consultato regolarmente dalle famiglie.

🏠 A CASA

- **Misurare la febbre all'alunno prima che lo stesso esca da casa** per raggiungere la scuola sia che il tragitto avvenga con lo scuolabus che con mezzi propri. **Se la temperatura supera i 37,5° rimanere a casa.**

SI RICORDA CHE LA NORMA RELATIVA LA MISURAZIONE DELLA FEBBRE È STATA STABILITA DAL DM 39/2020.

- **Mettere nello zaino** una borraccia personale, **una mascherina di scorta, gel sanificante personale, fazzoletti di carta, merenda, libri, quaderni e tutto il materiale di cancelleria occorrente (non si possono fare scambi/prestiti tra alunni di merende o materiale scolastico).**



A SCUOLA

MISURE IGIENICO-SANITARIE

➤ ACCESSO A SCUOLA

Le precondizioni per la presenza a scuola dei bambini, **come individuate dal DM 39/2020**, sono le seguenti:

“Misure organizzative generali [...]

- **L'assenza di sintomatologia respiratoria o di temperatura corporea superiore a 37.5°C anche nei tre giorni precedenti;**
- **Non essere stati in quarantena o isolamento domiciliare negli ultimi 14 giorni;**

- Non essere stati a contatto con persone positive, per quanto di propria conoscenza, negli ultimi 14 giorni;
- All'ingresso della scuola NON è necessaria la rilevazione della temperatura corporea.
- Chiunque ha sintomatologia respiratoria o temperatura corporea superiore a 37.5°C dovrà restare a casa.

In ossequio alla norma, all'ingresso della scuola NON sarà, dunque, rilevata la temperatura corporea. Pertanto si rimanda alla responsabilità genitoriale il rispetto dello stato di salute dei minori loro affidati.

Questo comporta che laddove il minore presenti i sintomi su elencati, non possa tornare a scuola prima di tre giorni e che in caso di sintomatologia respiratoria la scuola debba applicare le misure previste dalla legge.

➤ **GESTIONE DI CASI SOSPETTI**

- Agli studenti, in presenza di sintomi influenzali suggestivi di possibile Covid-19, è misurata la temperatura con gli adeguati strumenti di rilevazioni (termoscanner messi a disposizione dall'Istituzione Scolastica).
- Nel caso di temperatura superiore ai 37,5° C e/o sintomi di infezione respiratoria lo studente, viene accudito dal personale fino all'arrivo del familiare (che deve arrivare nel minor tempo possibile), distanziandolo dal resto della classe in un locale separato **e appositamente adibito.**
- Il genitore dovrà poi contattare il proprio medico e seguire le sue indicazioni, **dovrà altresì comunicare tempestivamente alla scuola il motivo dell'assenza, per consentire eventuale tracciamento.**
- **Laddove il minore presenti sintomatologia respiratoria ricorrente dovuta a malattie allergiche o sindromi asmatiche o patologie che diano luogo a tali manifestazioni, è bene che i genitori contattino il proprio pediatra o medico referente al fine di fornire alla scuola una autocertificazione dello stato di salute del proprio figlio corredata da diagnosi specifica, per consentire alla scuola una valutazione delle eventuali misure da adottare nella gestione del caso sospetto.**

➤ **RIAMMISSIONE A SCUOLA**

Durante l'emergenza nazionale vissuta nella scorsa primavera, è stato ripristinato l'utilizzo del certificato medico di riammissione a scuola in caso di assenza pari o superiore ai 5 giorni. Tale disposizione è stata rafforzata da quanto previsto dal DM

39/2020, per cui si dispone che in caso di assenza per malattia superiore a 5 giorni, la riammissione a scuola sarà consentita solo previa presentazione di certificato medico, dunque chi ne sarà sprovvisto non sarà ammesso alla frequenza delle lezioni e i genitori verranno contattati per riportare il minore a casa.

➤ **DISPOSITIVI DI PREVENZIONE E PROTEZIONE**

- **Tutte le persone che entrano nella scuola (adulti e minori) hanno l'obbligo di indossare la mascherina chirurgica o di comunità (la mascherina chirurgica va cambiata ogni giorno, mentre quella in stoffa di comunità va lavata ogni giorno con appositi detergenti disinfettanti). La mascherina va indossata correttamente coprendo bocca e naso.**
- **È possibile sia per gli alunni che per il personale docente togliere la mascherina una volta che si è seduti al banco o alla cattedra. Ciò deve però avvenire nel rispetto delle misure di distanziamento e in condizioni di staticità. Il dispositivo andrà invece indossato correttamente in tutte le situazioni in cui ci si trova in movimento.**
- **Nel cortile della scuola e negli spazi esterni all'edificio scolastico è comunque obbligatorio indossare la mascherina, nonostante ci si trovi all'aperto, in quanto il personale docente non può garantire in assoluto il distanziamento sociale di metro.**
- **E' obbligatorio avere con sé una mascherina di riserva.**
- **Non è permessa la permanenza a scuola di persone non dotate di mascherina.**
- **Durante lo svolgimento delle attività pratiche di educazione motoria non si indossa la mascherina.**
- **In presenza di lievi sintomi respiratori, da valutare caso per caso, l'alunno porterà la mascherina chirurgica per tutta la durata delle lezioni e continuerà a farlo anche in situazione di staticità. Si informano, di conseguenza, i genitori che l'alunno non potrà svolgere la lezione di educazione motoria, situazione in cui la mascherina non deve essere indossata.**

➤ **IGIENE PERSONALE**

- **La scuola garantisce l'igiene delle mani e a tal fine mette a disposizione distributori di gel igienizzante in più postazioni sia all'esterno che all'interno delle classi.**
- **E' consigliabile che gli alunni portino anche un gel di sanificazione personale.**
- **I docenti e i collaboratori scolastici vigileranno sul frequente lavaggio delle mani con acqua e sapone nel corso della giornata scolastica e sull'igienizzazione con il gel.**
- **Gli alunni non dovranno scambiarsi le bottiglie/borracce per bere e faranno merenda esclusivamente con i propri cibi senza condivisione con i compagni.**

- **Non sarà possibile lasciare a scuola libri, quaderni, astucci o altro materiale scolastico.**
- **Non è permesso** portare da casa oggetti personali (giochi, figurine da scambiare, inviti da distribuire per i compleanni ecc.) o **prestarsi materiale scolastico in quanto dimenticato a casa**

DISTANZIAMENTO

Il distanziamento interpersonale di almeno di 1 metro (misurato tra bocca e bocca; così da intendere in tutto il protocollo) è una delle misure più efficaci per contrastare il contagio e la diffusione del virus. Tale misura vale anche nelle attività all'aperto che peraltro devono essere favorite. A questo proposito:

- tutte le aule delle scuole primarie possono rispettare le linee guida sul distanziamento, la posizione dei banchi è stata segnalata con apposito scotch in modo che non vengano meno le condizioni di sicurezza
- negli spazi comuni, aree di ricreazione, corridoi, saranno previsti percorsi che garantiscano il distanziamento tra le persone, limitando gli assembramenti, anche attraverso apposita segnaletica e creando turnazioni sia per l'accesso ai bagni che per la fruizione degli spazi esterni
- per lo **svolgimento della ricreazione**, delle **attività motorie didattiche**, ove possibile e compatibilmente con le variabili strutturali, di sicurezza e meteorologiche, verrà privilegiato lo svolgimento all'aperto, valorizzando lo spazio esterno
- per le **attività di educazione motoria**, qualora svolte al chiuso (es. palestre), sarà garantita adeguata aerazione e un distanziamento interpersonale di almeno 2 metri, in analogia a quanto disciplinato nell'allegato 17 del DPCM 17 maggio 2020; per le classi più numerose i docenti si organizzeranno in gruppi.
- durante tutto l'arco di permanenza a scuola **non si potranno svolgere attività che prevedano situazione di promiscuità tra gli alunni di diverse classi.**
- l'**accesso ai servizi igienici** da parte degli alunni avverrà singolarmente e comunque solo dopo che il collaboratore avrà effettuato l'igienizzazione
- **le scuole primarie manterranno la mensa** con modalità che verranno successivamente comunicate dalla ditta che fornisce il servizio (**in qualunque caso l'Istituzione Scolastica non può agire in nessun modo sulle modalità scelte dal gestore del servizio mensa**).

MISURE ORGANIZZATIVE

➤ INGRESSO A SCUOLA

La scuola primaria, “Carlo Urbani” avrà **UN SOLO INGRESSO** (sia per i bambini che vengono con lo scuolabus, sia per quelli che vengono in auto, come pure per quelli che arrivano a piedi in quanto residenti nei pressi della scuola). **Sarà comunque vagliata la possibilità di poter utilizzare due ingressi appena avverrà l’assegnazione di personale ATA aggiuntivo, già richiesto dalla Direzione.**

La Scuola Primaria “Le Grazie” avrà ingressi diversi: le classi 2[^]- 3[^] e 4[^] entreranno dall’ingresso principale; le classi 5[^]A - 1[^] e 5[^]B entreranno direttamente dalla porta antipanico della propria aula, ubicata a piano terra.

La Scuola Primaria “San Vito”, in ragione dell’attuale situazione dei locali scolastici, avrà due ingressi (accesso al cortile da vicolo Ripetta e ingresso presso vicolo San Vito).

- L’accompagnamento dell’alunno fino all’ingresso della scuola è consentito ad UNA SOLA PERSONA.
- Alla porta di ingresso l’alunno verrà preso in custodia dal collaboratore che lo accompagnerà nel luogo adibito all’attesa prima dell’arrivo del docente.
- L’ingresso a scuola sarà previsto solo per un alunno alla volta. Gli altri alunni con l’accompagnatore dovranno sostare all’esterno dell’edificio scolastico mantenendo la distanza di sicurezza di 1 metro da chi lo precede e lo segue.
- L’eventuale accompagnatore NON potrà entrare in classe, nei corridoi o negli spazi comuni.
- L’accompagnatore non potrà entrare per appendere i giubbini negli appositi spazi, ma di questo si occuperanno i collaboratori scolastici.
- Per gli alunni che usufruiranno dello scuolabus si attendono istruzioni in merito dagli organi preposti (in qualunque caso l’Istituzione Scolastica non può agire in nessun modo sulle modalità scelte dal gestore del servizio trasporti).
- Gli alunni DOVRANNO OBBLIGATORIAMENTE essere accompagnati a scuola da un adulto ed entreranno nell’edificio rispettando l’orario preciso, comunicato da ogni singolo plesso, per la propria classe.

Si precisa che le indicazioni sopra elencate VALGONO PER TUTTI GLI ALUNNI compresi i bambini delle classi prime.

➤ USCITA DA SCUOLA

- Al termine delle lezioni gli alunni usciranno da **UN UNICO INGRESSO** per le scuola primaria “Carlo Urbani”, mentre le scuole “Le Grazie” e “San Vito” manterranno più uscite.
- La Scuola Primaria “Le Grazie” utilizzerà la stessa modalità adottata per l’ingresso: le classi 2[^] - 3[^] e 4[^] usciranno dalla porta principale e le classi 5[^]A - 1[^] e 5[^]B usciranno direttamente dalla porta antipanico della propria aula.
- L’uscita avverrà sicuramente in modalità scaglionata secondo gli orari comunicati dai plessi di appartenenza.

➤ **DISPOSIZIONI PARTICOLARI PER STUDENTI CON DISABILITA’ CERTIFICATA, AI FINI DELL’INCLUSIONE SCOLASTICA (LEGGE 104/1992)**

Oltre alle misure di tutela previste dagli altri punti di queste linee di indirizzo, per gli alunni con disabilità certificata si applicano le seguenti misure, tenendo conto delle attività definite nel piano educativo individualizzato (PEI) adottato:

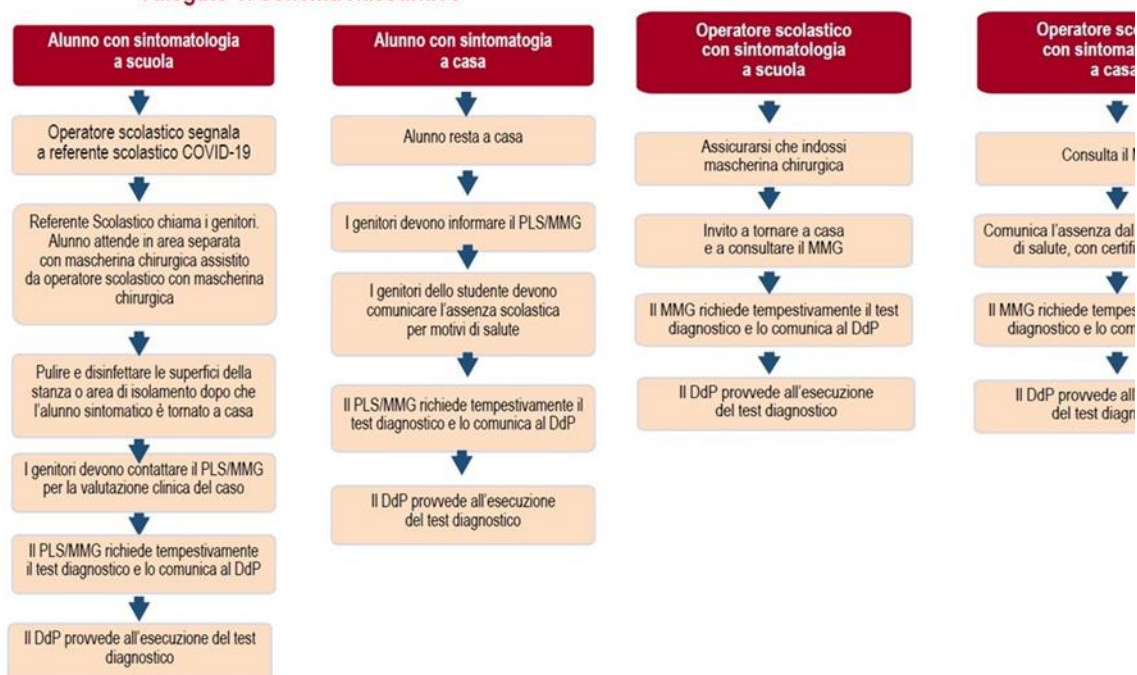
- Nel rispetto delle indicazioni sul distanziamento fisico di almeno 1 metro, la gestione degli studenti con disabilità certificata deve essere pianificata anche in riferimento:
 - alla tipologia di disabilità;
 - al tipo di supporto psicologico e relazionale di cui l’alunno necessita da gestire caso per caso;
 - alle modalità di accoglienza per garantire la massima inclusione.
- L’attività comunque deve essere programmata e proporzionata in base agli spazi disponibili e al personale a disposizione.
- Si consiglia, valutando le specifiche situazioni di disabilità e di distanziamento, l’utilizzo per il personale di ulteriori dispositivi quali ad esempio: guanti in nitrile, dispositivi di protezione per occhi, viso e mucose, filtrante facciale FFP2 senza valvola. In questo caso per lo studente è incrementato il lavaggio delle mani e anche l’uso di gel igienizzante e, ove opportuno, la detersione frequente del volto; nelle attività con il gruppo/classe è previsto un distanziamento maggiore ed è raccomandato di rafforzare le misure di igiene.
- Le attività di inclusione e socializzazione avvengono nello stesso gruppo/classe in cui è inserito l’alunno.

➤ ALLEGATI

Si allega a codesto vademecum a chiarimento delle procedure da adottare da parte degli interessati lo schema riassuntivo delle procedure da seguire in caso di sospetto caso covid, tratto dal Rapporto ISS COVID-19 n. 58/2020, Indicazioni operative per la gestione di casi e focolai di SARS-CoV-2 nelle scuole e nei servizi educativi dell'infanzia - Gruppo di Lavoro ISS, Ministero della Salute, Ministero dell'Istruzione, INAIL, Fondazione Bruno Kessler, Regione Emilia-Romagna, Regione Veneto – ALLEGATO AL DM 39 2020

SI SUGGERISCE LETTURA ATTENTA DA PARTE DEI GENITORI E DEGLI OPERATORI SCOLASTICI

Allegato 1. Schema riassuntivo



GLOSSARIO:

MMG: medico di medicina generale;

PLS: Pediatra di Libera Scelta;

DdP: dipartimento di prevenzione.